

Importazione Dati

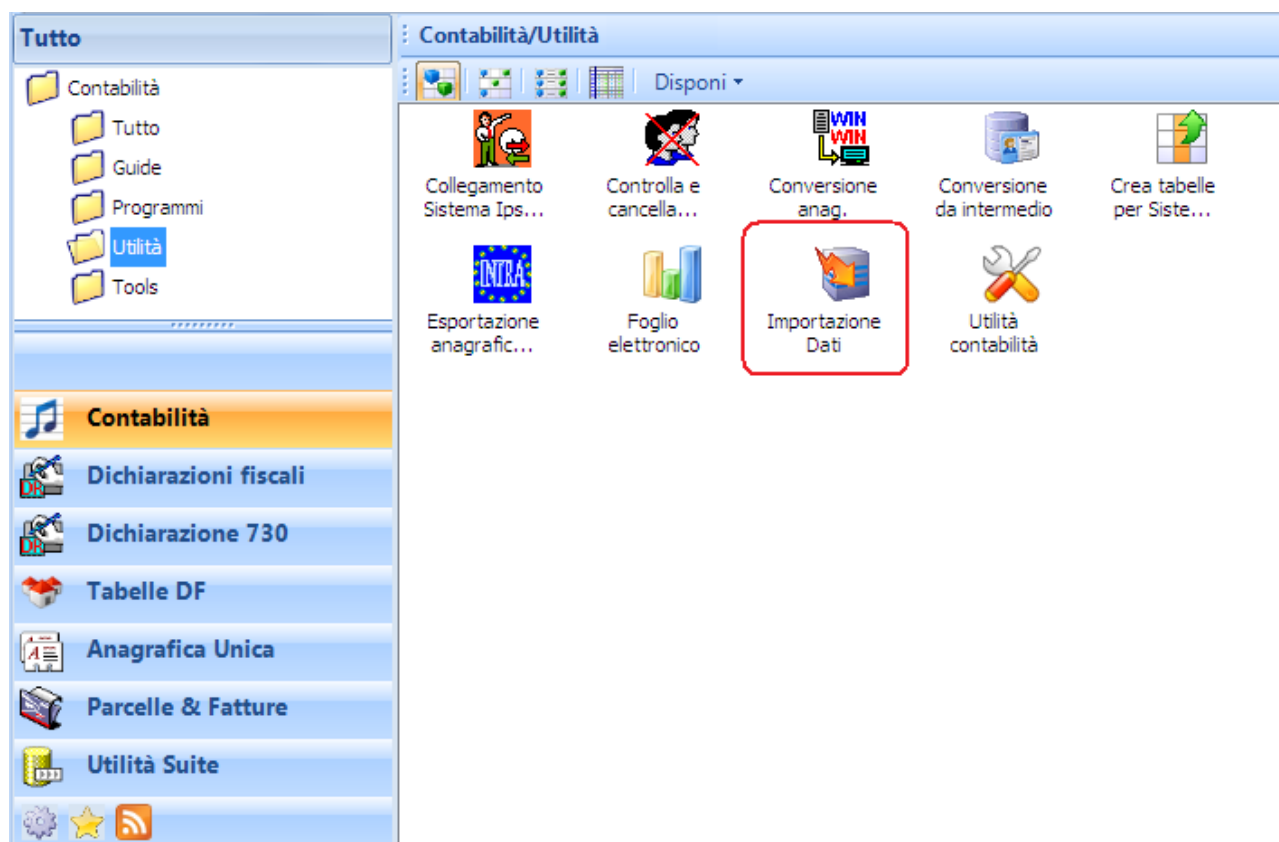
Sommario

Introduzione	2
Informazioni generali.....	4
Casistiche non gestite.....	4
Importazione clienti/fornitori	5
Informazioni sui movimenti contabili.....	6
Importazione incassi/pagamenti	8
Importazione dati incasso/pagamento professionisti	10
Tracciati.....	11
Anagrafica clienti.....	12
Anagrafica fornitori.....	15
Scadenze	17
Movimenti	18
Importazione Cespiti.....	24
Importazione Intrastat	35
Importazione Ritenute	38

Introduzione

La funzione di Importazione Dati è il principale strumento per importare i dati nel modulo di Contabilità, Cestiti e Intrastat da programmi esterni, leggendo le informazioni da file di testo tab delimited con tracciato fisso.

E' possibile richiamare l'Importazione Dati, dalla Suite tramite l'apposita icona, visualizzabile selezionando le voci Contabilità e Utilità.



Lanciando il programma si apre la maschera di importazione, che richiede la scelta dell'azienda in cui si desidera effettuare l'importazione, e il percorso completo dei file di testo contenenti i dati da importare.

Importazione dati

Selezione Azienda

Azienda Valuta

Sfoglia...

Nominativi

Clienti Sfoglia...

Fornitori Sfoglia...

Sovrascrivi Clienti esistenti Sovrascrivi Fornitori esistenti

Prima nota

Movimenti Sfoglia...

Scadenze Sfoglia...

Cespiti

Anagrafiche Sfoglia...

Categorie Sfoglia...

Intrastat

Movimenti Sfoglia...

Importa Chiudi

Legenda campi:

Selezione azienda

Permette di selezionare l'azienda in cui si desidera effettuare l'importazione.
Non è possibile selezionare le aziende DEMO.

File d'importazione

Permette di specificare i file di testo contenenti i dati da importare.

I file di importazione possono avere qualunque nome e qualunque estensione, l'importante è che il contenuto e la formattazione del file sia congruente con il tracciato richiesto.

Non è possibile specificare lo stesso file con diverse valenze (esempio: il file 'Clienti.txt' non può essere indicato sia come file di importazione clienti sia come file di importazione fornitori).

I file di importazione vengono proposti in fase di caricamento della maschera, con i valori salvati dall'ultima importazione effettuata.

Flag

I due flag indicano se l'utente intende sovrascrivere eventuali clienti/fornitori presenti nelle anagrafiche dell'azienda in cui si importa.

Bottoni

- Importa: lancia l'importazione vera e propria
- Chiudi: chiude la maschera

Informazioni generali

L'importazione dati avviene tramite files ascii tab-delimited con CRLF a ogni fine riga. Alcuni campi possono essere lasciati vuoti.

La procedura importa tutti i record che risultano corretti dopo alcuni controlli di congruenza (quadratura contabile, esistenza dei conti movimentati, esistenza dei codici delle tabelle utilizzati, ...). Eventuali record non importati vengono scritti in un file di log. Alla fine dell'importazione i files ascii vengono cancellati.

Non è necessario importare contemporaneamente tutti i dati dei vari moduli: prima nota, cespiti e intrastat.

Ma è importante importare contemporaneamente i files dei clienti e fornitori e i relativi movimenti, questo per il corretto collegamento tra nominativi e fatture.

Il codice nominativo indicato nel file intermedio potrebbe essere riassegnato all'interno del programma, quindi l'importazione contestuale dei files nominativi e fatture permette la corretta assegnazione delle fatture ai relativi nominativi.

Nuove casistiche gestite

Con la versione 10.15 è stata implementata la gestione di Importazione Dati dei movimenti Black-list, in particolare verranno salvate **automaticamente** le informazioni relative a Black List negli altri campi di prima nota qualora il movimento IVA importato risulti associato ad un cliente/fornitore residente in paese Black List ed il codice IVA ne preveda la proposta.

Con la versione 10.16 è stata implementata la gestione dei centri di costo e l'importazione dei relativi movimenti. Sono stati introdotti nuovi campi nel tracciato movimenti, vedi campi 35 e 36.

Casistiche non gestite

- **Multiattività con contabilità separata:** non è previsto nel tracciato il campo CODICE ATTIVITA' pertanto per tutti i movimenti che non sono di tipo IVA viene assegnato al movimento il codice attività prevalente. Dopo aver eseguito l' importazione è possibile sostituire il codice attività andando in Modifica del movimento a Prima Nota.

- **Studi di Settore:** non è previsto il campo STUDIO DI SETTORE pertanto per le registrazioni che contengono tale informazione è necessario reinserirla dopo aver importato i movimenti. Se lo studio di settore è unico per tutte le righe che compongono la registrazione è sufficiente inserirlo nella testata del movimento, diversamente sarà necessario inserirlo in Altri Campi di Prima Nota riga per riga.

- **Fatture con Ratei\Risconti:** il tracciato prevede solo due campi: 26 "Data_Inizio_Comp" e 27 "Data_Fine_Comp"; in fase di importazione non viene riconosciuto dal programma se trattasi di rateo o risconto e le date inserite nel file d' importazione vengono sempre

Importazione Dati – Informazioni generali

considerate come RISCOnto. Inoltre, non esiste nel tracciato il campo per l' indicazione del conto di risconto\rateo che se diverso da quello presente in Parametri - scheda Contabilità dovrà essere reinserito.

Per le fatture che prevedono la gestione del rateo è necessario modificare il movimento di prima nota spostando le date presenti dalla sezione "Risconti" a "Ratei".

- **Fatture da Emettere\Ricevere:** non viene importato il conto di competenza presente in Altri Campi di Prima Nota. E' possibile escludere dall' esportazione questo tipo di movimenti che hanno causale contabile con "Flag_FattureRicevere" = -1

- **Tipo\Modalità di Pagamento:** non vengono importati tali dati sul movimento di Prima Nota; se la scadenza del movimento è frazionata in più periodo viene comunque importata correttamente. Il tipo Pagamento viene importato in corrispondenza della scadenza. Per la gestione dell' Insoluto è indispensabile la presenza del tipo Pagamento sulla scadenza quindi la gestione risulterà corretta anche dopo aver importato il movimento privo di tipo\modalità di pagamento.

Problemi che potrebbero verificarsi

- Non esiste un controllo duplicazione movimenti per i movimenti diversi da quelli di tipo "IVA" (ES. Incassi\Pagamenti, PN semplice)
- Se nel file d' importazione sono presenti Incassi\Pagamenti riferiti a partite con scadenze frazionate che non sono state importate contestualmente, la procedura non compila automaticamente le tabelle CF_Pagamenti e CC_Pagamenti (viene comunque segnalato nel Log). L' utente deve intervenire tramite la Gestione Partite sul singolo Incasso\Pagamento, se non esegue questa operazione le scadenze risulteranno ancora da saldare nei rispettivi wizard d' Incasso\Pagamento.
- Se ci sono sbalzi di protocolli sui registri IVA per i Professionisti è necessario eseguire la Riorganizzazione Movimenti IVA prima di esportare i dati altrimenti il controllo presente nell' importazione non consente di importare tutti i movimenti. Ne consegue che in presenza di movimenti non importati causa progressione protocolli errata incassati\pagati vengono comunque importati i movimenti di incasso\pagamento che andranno eliminati dopo l' importazione perché non potranno essere associati tramite la gestione partite alla relativa fattura in un secondo momento.
- Per il registro Acquisti (sia Impresa che Professionisti) in alcuni casi viene riportato il movimento IVA duplicandolo se già presente prima dell' importazione.

Importazione clienti/fornitori

L'importazione dei clienti e dei fornitori viene effettuata solo se sono stati specificati i relativi file di importazione.

Il valore del campo 'Chiave_Ricerca' viene assunto seguendo questo procedimento:

- Se valorizzato nel file di importazione, assume il valore specificato.
- Altrimenti viene automaticamente impostato uguale al valore del campo

Descrizione_1.

Un nominativo viene considerato esistente se nell'azienda esiste già un nominativo con la stessa partita IVA o codice fiscale o codice fiscale estero.

Importazione Dati – Informazioni generali

Il programma ragiona in questo modo:

- se la 'Partita_IVA' è stata specificata e corrisponde ad un nominativo esistente, allora il nominativo è esistente
- se la 'Partita_IVA' non è stata specificata o non corrisponde ad un nominativo esistente, la procedura guarda il 'Codice_Fiscale': se il 'Codice_Fiscale' è stato specificato e corrisponde ad un nominativo esistente, allora il nominativo è esistente
- se la 'Partita_IVA' non è stata specificata o non corrisponde ad un nominativo esistente, e se il 'Codice_Fiscale' non è stato specificato o non corrisponde ad un nominativo esistente, la procedura guarda il 'Codice_Fiscale_Estero': se il 'Codice_Fiscale_Estero' è stato specificato e corrisponde ad un nominativo esistente, allora il nominativo è esistente.

Se esistente, il nominativo viene sovrascritto se è selezionato il relativo flag 'Sovrascrivi Clienti/Fornitori esistenti'

Il nominativo non viene importato se manca uno di questi campi:

- ID_Cliente/ID_Fornitore
- Descrizione_1
- Partita_IVA, Codice_Fiscale, Codice_Fiscale_Estero (deve essercene almeno uno)
- ID_Conto

Informazioni sui movimenti contabili

Un articolo contabile è composto da più record, la chiave di unione è rappresentata dal campo *ID_Movimento*.

Nel caso di fatture e note di credito l'ordine dei record deve essere il seguente:

1° record soggetto del movimento, ovvero cliente/fornitore

2°... n° record contropartite

ultimo record conto dell'IVA

Nel caso di corrispettivi (con o senza ventilazione) l'ordine dei record deve essere il seguente:

1° record soggetto del movimento, ovvero cassa

2°... n° record contropartite

ultimo record conto dell'IVA

Nella spiegazione dei campi contabili si considerano *movimenti IVA* i movimenti contabili relativi a: fatture clienti, note di credito clienti, fatture fornitori, note di credito fornitori e corrispettivi (con o senza ventilazione).

E' possibile effettuare l'importazione di movimenti di tipo fattura, note di credito, corrispettivi, movimenti di prima nota semplice e incassi/pagamenti.

Codice attività

I movimenti IVA vengono registrati sull'attività del registro IVA.

Gli altri movimenti vengono registrati sull'attività principale dell'azienda.

Controllo campi obbligatori - Testata

Il movimento non viene importato se manca uno di questi campi sulla testata del movimento:

- ID_Movimento

Importazione Dati – Informazioni sui movimenti contabili

- Data_Registrazione
- ID_Causale
- ID_RegIVA (obbligatorio solo per movimenti di tipo IVA)
- ID_RegIVA_Vendite (obbligatorio solo per movimenti di tipo IVA Acquisti CEE, se il registro IVA è di tipo 'Acquisti')
- Data_Documento (obbligatorio solo per movimenti di tipo IVA, esclusi i corrispettivi; obbligatorio anche per le causali che hanno impostato ad 'S' il campo 'Flag_DataDoc')
- Num_Documento (obbligatorio solo per movimenti di tipo IVA, esclusi i corrispettivi; obbligatorio anche per le causali che hanno impostato ad 'S' il campo 'Flag_NumDoc')
- Descrizione (obbligatorio solo per le causali che hanno impostato ad 'S' il campo 'Flag_DescMov')

Controllo campi obbligatori - Righe

Il movimento non viene importato se manca uno di questi campi sulle righe del movimento:
ID_Conto

Controllo esistenza codici del movimento - Testata

La procedura controlla che i codici utilizzati nella testata del movimento esistano nelle rispettive tabelle:

- ID_Causale
- ID_RegIVA
- ID_RegIVA_Vendite
- ID_Provvisorio
- ID_Tipo_Pagamento
- ID_Pagamento

Controllo esistenza codici del movimento - Righe

La procedura controlla che i codici utilizzati nelle righe del movimento esistano nelle rispettive tabelle:

- ID_Conto
- ID_ContoCompetenza
- ID_SubConto (solo se il movimento è di tipo cliente/fornitore e la riga è quella del soggetto)
- ID_IVA
- ID_Divisa
- ID_Forfait
- Tipo_Riga (deve essere pari a 'S', 'I', o blank)
- ID_CauRiga

Controlli sul protocollo IVA - Testata

I controlli sui campi del protocollo IVA vengono effettuati solo per movimenti di tipo IVA.

Caso A:

- Registro IVA di tipo Acquisti
- Registro IVA di tipo Acquisti intracomunitari
- Movimento di tipo Corrispettivi con ventilazione

Importazione Dati – Informazioni sui movimenti contabili

Caso B:

- Registro IVA di tipo Vendite
- Registro IVA di tipo Corrispettivi
- Movimento di tipo Corrispettivi senza ventilazione

Il campo 'Prot_IVA' è obbligatorio (solo per il caso A)

Controlli:

- Se il protocollo IVA è vuoto, viene posto uguale al numero di documento (solo per il caso B)
- Se il protocollo contiene una barra "/", controlla che il protocollo inizi con una parte numerica
- Se il protocollo contiene dei caratteri non numerici, controlla che la parte alfanumerica del protocollo sia preceduta da una barra "/"
- Se il protocollo contiene una barra "/", controlla che ci sia un suffisso, ovvero che la barra sia seguita da una parte alfanumerica
- Se il protocollo ha un suffisso, controlla che il suffisso sia al massimo di due caratteri
- Controlla che il protocollo IVA sia univoco per il registro, nell'anno solare a cui appartiene il movimento
- Controlla la progressione del protocollo, ovvero che il protocollo non sia minore dell'ultimo utilizzato per il registro IVA del movimento
- Negli altri casi il protocollo IVA viene posto uguale ad una stringa vuota.

Novità - Controlli

- In fase di importazione dati se nel campo id_partita è presente il carattere "/" verrà sostituirlo con "\".
- Se il campo id_partita non risulta valorizzato viene impostato uguale al numero documento; se il numero documento contiene il carattere "/", nel campo id_partita il carattere "/" verrà sostituito con "\".

Controlli sulla duplicazione movimenti - Testata

Per i movimenti di Prima Nota IVA clienti (fatture di vendita e note di credito cliente) la procedura controlla che non ci siano altri movimenti con questi estremi:

- Data documento nell'anno solare della data documento del movimento da importare
- Stessa causale del movimento da importare
- Stesso numero di documento del movimento da importare
- Stesso registro IVA del movimento da importare

Importazione incassi/pagamenti

L'importazione degli incassi/pagamenti non si basa su un file di importazione, ma genera automaticamente il collegamento ai movimenti di tipo incasso e pagamento

- I movimenti che generano incassi sono di questo tipo: Incasso (anche professionisti)
- Insoluto (anche professionisti)
- Nota credito cliente in conto fattura (anche professionisti)

I movimenti che generano i pagamenti sono di questo tipo:

Importazione Dati – Informazioni sui movimenti contabili

- Pagamento (anche professionisti)
- Nota credito fornitore in conto fattura (anche professionisti)

Viene generato un record per ogni riga di incasso/pagamento, ovvero per ogni riga del movimento contabile che si riferisce ad una partita su un soggetto.

Importazione incassi/pagamenti non contestualmente alle scadenze

Nel caso in cui i movimenti di incasso/pagamento vengano importati non contestualmente alle scadenze a cui si riferiscono, se la partita risulta avere scadenze frazionate in più rate la procedura di importazione non è in grado di attribuire correttamente l'aggancio tra riga di incasso/pagamento e singola scadenza.

In questo caso, non viene registrato nessun record e l'anomalia viene riportata nel file di LOG, in modo che l'utente possa poi fare il collegamento manualmente dalla contabilità.

Importazione dati incasso/pagamento professionisti

L'importazione dei dati incasso/pagamento non si basa su un file di importazione, ma genera automaticamente il collegamento ai movimenti di tipo incasso e pagamento dei professionisti.

I movimenti sono di questo tipo:

- Incasso professionisti
- Insoluto professionisti
- Pagamento professionisti

Schema importazione Incassi e Pagamenti

Importazione fattura con unica scadenza e unico incasso totale contestuale	Il movimento d' incasso viene agganciato alla scadenza specificata nel file d'importazione e quindi chiusa
Importazione fattura con unica scadenza e unico incasso parziale contestuale	Il movimento d' incasso viene agganciato alla scadenza specificata nel file d'importazione ma non viene chiusa; è possibile effettuare l' importazione successivamente dell' incasso che chiude la scadenza (in questa seconda importazione non è possibile importare contestualmente il file delle scadenze quindi la scadenza a cui associare l' incasso verrà scelta automaticamente dal programma in funzione della partita cliente/fornitore contenuta nell' incasso)
Importazione fattura e incasso senza file scadenze	La scadenza viene generata dal programma; l' incasso viene associato alla scadenza creata chiudendo la partita.
Importazione fattura con più scadenze e unico incasso contestuale a saldo di tutte le scadenze	Il movimento d' incasso viene agganciato alla scadenze specificate nel file d'importazione se nel movimento d' incasso sono presenti tante righe clienti quante solo le scadenze da incassare con l' indicazione per ognuna del codice scadenza di riferimento.
Importazione fattura con più scadenze e unico incasso contestuale a saldo di tutte le scadenze	Se il movimento d' incasso contiene un' unica riga cliente che quindi non può contenere il riferimento a tutte le scadenze incassate, le scadenze non vengono importate così come specificato nel file delle scadenze ma viene creata un' unica scadenza a cui viene associato l' incasso per chiuderla.
Importazione fattura con unica scadenza e più movimenti d' incasso a saldo	Viene importata la scadenza specificata nel file e gli incassi vengono collegati alla scadenza specificata; se nell' incasso non è indicata la scadenza di riferimento, gli incassi vengono comunque associati alla scadenza corretta in funzione dei controlli che il programma effettua automaticamente in fase di importazione. Se il file delle scadenze non viene importato, il programma crea la scadenza e la chiude con i vari incassi importati.

<p>Importazione fattura con unica scadenza e più movimenti d' incasso parziali</p>	<p>Viene importata la scadenza specificata nel file e gli incassi vengono collegati alla scadenza specificata; se nei movimenti d' incasso non è indicata la scadenza di riferimento vengono comunque associati tutti alla scadenza corretta in funzione dei controlli che il programma effettua automaticamente in fase di importazione. Se successivamente si importa il movimento di incasso a saldo della partita viene associato alla stessa scadenza in funzione dei controlli automatici eseguiti dalla procedura.</p>
<p>Importazione fattura con più scadenze e più movimenti d' incasso a saldo della partita</p>	<p>Se nei movimenti d' incasso è specificato il codice scadenza i vari incassi vengono abbinati alle scadenze indicate nel file d' importazione. Se nei movimenti d' incasso non è specificata la scadenza, le scadenze della fattura non vengono importate così come specificato nel file delle scadenze ma viene creata un' unica scadenza a cui vengono associati tutti gli incassi importati.</p>
<p>Importazione fattura con più scadenze – Importazione incasso parziale o più incassi a saldo della fattura non contestuale all' import della fattura</p>	<p>Il programma non è in grado di abbinare i pagamenti alle varie scadenze; il movimento viene comunque importato ma non viene alimentata la tabella incassi CC_Pagamenti o CF_Pagamenti (fatture fornitori) con la conseguenza che a prima nota la scadenza risulta ancora da incassare. Su aziende di tipo IMPRESA si può associare l'incasso alla scadenza tramite la Gestione Partite; sui Professionisti è sconsigliato avere una situazione di questo tipo perché non si riuscirebbe a sistemare le scadenze.</p>

Tracciati

Legenda del tipo di campo:

Int (intero)

NU (Numerico positivo/negativo con decimali)

NP (Numerico positivo)

Float (singola precisione)

Date (data in formato AAAAMMGG)

C (char)

La lunghezza massima dei campi di tipo NU è 19 cifre compresi i decimali mentre per i campi in formato NP è di 10 cifre.

Numero massimo decimali = 2

Come separatore dei numeri decimali può essere utilizzato sia il punto che la virgola

Importazione Dati – Tracciati Anagrafica clienti

Per i campi di tipo char viene indicata tra parentesi la lunghezza del campo.

Anagrafica clienti

Contiene solo le anagrafiche clienti movimentate nella transazione.

Campi presenti nel file:

Numero	Nome campo	Tipo	Obbligatorio	Descrizione
1	ID_Cliente	C(6)	Sì	Codice univoco del cliente.
2	Descrizione_1	C(40)	Sì	Descrizione/Ragione sociale del cliente.
3	Descrizione_2	C(40)	No	Descrizione supplementare del cliente.
4	Indirizzo	C(40)	No	Indirizzo della sede del cliente.
5	Citta	C(62)	No	Città della sede del cliente.
6	Cap	C(9)	No	Cap della sede del cliente.
7	ID_Provincia	C(2)	No	Codice della provincia della sede del cliente.
8	ID_Regione	C(3)	No	Codice della regione della sede del cliente.
9	ID_Nazione_Estera	C(3)	No	Codice stato estero, codice di 3 cifre assegnato dall'Istat
10	Email	C(40)	No	Indirizzo di E-Mail del cliente.
11	Telefono1_1	C(5)	No	Prefisso internazionale del numero di telefono del cliente (linea 1).
12	Telefono1_2	C(5)	No	Prefisso nazionale del numero di telefono del cliente (linea 1).
13	Telefono1_3	C(10)	No	Numero di telefono del cliente (linea 1).
14	Telefono2_1	C(5)	No	Prefisso internazionale del numero di telefono del cliente (linea 2).
15	Telefono2_2	C(5)	No	Prefisso nazionale del numero di telefono del cliente (linea 2).
16	Telefono2_3	C(10)	No	Numero di telefono del cliente (linea 2).
17	Fax_1	C(5)	No	Prefisso internazionale del numero di fax del cliente.

Importazione Dati – Tracciati Anagrafica clienti

18	Fax_2	C(5)	No	Prefisso nazionale del numero di fax del cliente.
19	Fax_3	C(10)	No	Numero di fax del cliente.
20	PersonaContattare	C(30)	No	Persona da contattare.
21	Chiave_Ricerca *	C(40)	Si/No	Chiave di ricerca. Se il campo viene lasciato vuoto viene automaticamente impostato uguale al valore del campo Descrizione_1.
22	Nota	C(80)	No	Note sul cliente.
23	Flag_Persona_Fisica	C(1)	Si/No	Indica se il cliente è una persona fisica. S - è persona fisica; N - non è persona fisica. Se il campo viene lasciato vuoto viene automaticamente impostato uguale a "N".
24	Sesso	C(1)	No	Sesso del cliente, solo se persona fisica. M - maschio; F - femmina.
25	Data_Nascita	Date	No	Data di nascita del cliente, solo se persona fisica.
26	Citta_Nascita	C(62)	No	Città di nascita del cliente, solo se persona fisica.
27	Cognome	C(25)	No	Denominazione del cliente (cognome se persona fisica).
28	Nome	C(25)	No	Nome del cliente, solo se persona fisica.
29	Indirizzo_Legale	C(40)	No	Indirizzo della sede legale del cliente.
30	Citta_Legale	C(62)	No	Città della sede legale del cliente.
31	Cap_Legale	C(9)	No	Cap della sede legale del cliente.
32	ID_Provincia_Legale	C(2)	No	Codice della provincia della sede legale del cliente.
33	ID_Regione_Legale	C(3)	No	Codice della regione della sede legale del cliente.
34	ID_ISO_IVA	C(2)	No	Codice ISO per partita IVA.

Importazione Dati – Tracciati Anagrafica clienti

35	Partita_IVA	C(12)	Sì	Partita IVA del cliente.
36	Codice_Fiscale	C(16)	Sì	Codice fiscale del cliente.
37	Codice_Fiscale_Estero	C(16)	No	Codice fiscale del cliente per l'estero. Obbligatorio in caso di nominativo estero.
38	ID_Conto	C(12)	Sì	Codice conto contabile del cliente.
39	ID_Conto_Fat	C(12)	No	Codice conto contropartita per fattura (proposto in Prima Nota).
40	ID_Conto_Pag	C(12)	No	Codice conto contropartita per pagamenti (proposto in Prima Nota).
41	ID_IVA	C(3)	No	Codice IVA contropartita (proposto in Prima Nota).
42	ID_Divisa	C(3)	No	Codice divisa contropartita (proposto in Prima Nota).
43	Bloccato	C(1)	Sì/No	Indica se la gestione del cliente è bloccata. Il valore va da "0" a "9". Se il campo viene lasciato vuoto viene automaticamente impostato uguale a "0".
44	Data_Inizio_Rapporto	Date	No	Data di inizio del rapporto con il cliente.
45	ID_Tipo_Pagamento_Default	C(1)	No	Codice del tipo di pagamento di default (proposto in Prima Nota). A - Assegni; B - Ricevute bancarie; C - Contanti; D - Rimessa diretta; G - Pagherò; O - Bonifici; P - CC postali; R - Tratte accettate; T - Tratte.
46	TitolareP_IVA	C(1)	No	Indica se il cliente è Titolare di Partita IVA. S - è titolare Partita IVA; N - non è titolare di Partita IVA. Se il campo viene lasciato vuoto viene automaticamente impostato uguale a "S".
47	RE_STATOFEDERALE	C(24)	No	Stato federale di residenza
48	RE_LOCALITA	C(24)	No	Località estera federale di residenza
49	RE_INDIRIZZO	C(35)	No	Indirizzo estero federale di residenza

Anagrafica fornitori

Contiene solo le anagrafiche fornitori movimentate nella transazione.

Campi presenti nel file:

Numero	Nome campo	Tipo	Obbligatorio	Descrizione
1	ID_Fornitore	C(6)	Sì	Codice univoco del fornitore.
2	Descrizione_1	C(40)	Sì	Descrizione/Ragione sociale del fornitore.
3	Descrizione_2	C(40)	No	Descrizione supplementare del fornitore.
4	Indirizzo	C(40)	No	Indirizzo della sede del fornitore.
5	Citta	C(62)	No	Città della sede del fornitore.
6	Cap	C(9)	No	Cap della sede del fornitore.
7	ID_Provincia	C(2)	No	Codice della provincia della sede del fornitore.
8	ID_Regione	C(3)	No	Codice della regione della sede del fornitore.
9	ID_Nazione_Estera	C(3)	No	Codice stato estero, codice di 3 cifre assegnato dall'Istat
10	EMail	C(40)	No	Indirizzo di E-Mail del fornitore.
11	Telefono1_1	C(5)	No	Prefisso internazionale del numero di telefono del fornitore (linea 1).
12	Telefono1_2	C(5)	No	Prefisso nazionale del numero di telefono del fornitore (linea 1).
13	Telefono1_3	C(10)	No	Numero di telefono del fornitore (linea 1).
14	Telefono2_1	C(5)	No	Prefisso internazionale del numero di telefono del fornitore (linea 2).
15	Telefono2_2	C(5)	No	Prefisso nazionale del numero di telefono del fornitore (linea 2).
16	Telefono2_3	C(10)	No	Numero di telefono del fornitore (linea 2).
17	Fax_1	C(5)	No	Prefisso internazionale del numero di fax del fornitore.

Importazione Dati – Tracciati Anagrafica fornitori

18	Fax_2	C(5)	No	Prefisso nazionale del numero di fax del fornitore.
19	Fax_3	C(10)	No	Numero di fax del fornitore.
20	PersonaContattare	C(30)	No	Persona da contattare.
21	Chiave_Ricerca	C(40)	Sì/No	Chiave di ricerca. Se il campo viene lasciato vuoto viene automaticamente impostato uguale al valore del campo Descrizione_1.
22	Nota	C(80)	No	Note sul cliente/fornitore.
23	Flag_Persona_Fisica	C(1)	Sì/No	Indica se il fornitore è una persona fisica. S - è persona fisica; N - non è persona fisica. Se il campo viene lasciato vuoto viene automaticamente impostato uguale a "N".
24	Sesso	C(1)	No	Sesso del fornitore, solo se persona fisica. M - maschio; F - femmina.
25	Data_Nascita	Date	No	Data di nascita del fornitore, solo se persona fisica.
26	Citta_Nascita	C(62)	No	Città di nascita del fornitore, solo se persona fisica.
27	Cognome	C(25)	No	Denominazione del fornitore (cognome se persona fisica).
28	Nome	C(25)	No	Nome del fornitore, solo se persona fisica.
29	Indirizzo_Legale	C(40)	No	Indirizzo della sede legale del fornitore.
30	Citta_Legale	C(62)	No	Città della sede legale del fornitore.
31	Cap_Legale	C(9)	No	Cap della sede legale del fornitore.
32	ID_Provincia_Legale	C(2)	No	Codice della provincia della sede legale del fornitore.
33	ID_Regione_Legale	C(3)	No	Codice della regione della sede legale del fornitore.
34	ID_ISO_IVA	C(2)	No	Codice ISO per partita IVA.

Importazione Dati – Tracciati Anagrafica fornitori

35	Partita_IVA	C(12)	Sì	Partita IVA del fornitore.
36	Codice_Fiscale	C(16)	Sì	Codice fiscale del fornitore.
37	Codice_Fiscale_Estero	C(16)	No	Codice fiscale del fornitore per l'estero. Obbligatorio in caso di nominativo estero.
38	ID_Conto	C(12)	Sì	Codice conto contabile del fornitore.
39	ID_Conto_Pag	C(12)	No	Codice conto contropartita per pagamenti (proposto in Prima Nota).
40	ID_Conto_Fat	C(12)	No	Codice conto contropartita per fattura (proposto in Prima Nota).
41	ID_IVA	C(3)	No	Codice IVA contropartita (proposto in Prima Nota).
42	ID_Divisa	C(3)	No	Codice divisa contropartita (proposto in Prima Nota).
43	Flag_Enasarco	C(1)	Sì/No	Indica se è attiva la gestione enasarco. S - gestione attiva; N - gestione non attiva. Se il campo viene lasciato vuoto viene automaticamente impostato uguale a "N".
44	Data_Inizio_Rapporto	Date	No	Data di inizio del rapporto con il fornitore.
45	Bloccato	C(1)	Sì/No	Indica se la gestione del fornitore è bloccata. Il valore va da "0" a "9". Se il campo viene lasciato vuoto viene automaticamente impostato uguale a "0".
46	ID_Tipo_Pagamento_Default	C(1)	No	Codice del tipo di pagamento di default (proposto in Prima Nota). A - Assegni; B - Ricevute bancarie; C - Contanti; D - Rimessa diretta; G - Pagherò; O - Bonifici; P - CC postali; R - Tratte accettate; T - Tratte.
47	RE_STATOFEDERALE	C(24)	No	Indirizzo estero federale di residenza
48	RE_LOCALITA	C(24)	No	Località estera federale di residenza
49	RE_INDIRIZZO	C(35)	No	Indirizzo estero federale di residenza

Scadenze

Importazione Dati – Tracciati Scadenze

Contiene solo le scadenze generate dai movimenti IVA presenti nella transazione.
Se per un dato movimento non vengono importate anche le relative scadenze, viene generata in automatico un'unica scadenza con importo uguale al totale del movimento e con data di scadenza uguale alla data documento del movimento.

Campi presenti nel file:

Numero	Nome campo	Tipo	Obbligatorio	Descrizione
1	ID_Scadenza	NP(10)	Sì	Codice univoco della scadenza.
2	Data_Scadenza	Date	Sì	Data di scadenza.
3	Importo_Scadenza	NU(19)	Sì	Importo in scadenza.
4	Importo_Divisa	NU(19)	No	Importo in divisa in scadenza.
5	ID_Divisa	C(3)	No	Codice divisa.
6	ID_Tipo_Pagamento	C(1)	No	Codice del tipo di pagamento. A - Assegni; B - Ricevute bancarie; C - Contanti; D - Rimessa diretta; G - Pagherò; O - Bonifici; P - CC postali; R - Tratte accettate; T - Tratte.
7	ID_Movimento	NP(10)	Sì	Codice del movimento che ha generato la scadenza.
8	Importo_IVASosp	NU(19)	Sì/No	Importo relativo all'IVA in sospensione

Movimenti

I campi da 1 a 11 devono essere uguali per tutti i record con lo stesso ID_Movimento.
ID_Movimento uguali devono essere consecutivi.

La somma del campo Importo_Lire deve essere zero per ogni ID_Movimento.

Campi presenti nel file:

Numero	Nome campo	Tipo	Obbligatorio	Descrizione
1	ID_Movimento	NP(10)	Sì	Codice univoco per un insieme di righe

Importazione Dati – Tracciati Movimenti

2	Data_Registrazione	Date	Sì	Data della registrazione
3	Data_Comp_Esercizio	Date	No	Data di competenza in bilancio. Se il campo viene lasciato vuoto viene automaticamente impostato uguale alla data di registrazione.
4	Data_Comp_LiqIVA	Date	No	Data di competenza liquidazione IVA. Se il campo viene lasciato vuoto viene automaticamente impostato uguale alla data di registrazione.
5	Data_Documento	Date	Sì/No	Data del documento. Campo obbligatorio per i movimenti IVA.
6	Num_Documento	C (10)	Sì/No	Numero del documento. Campo obbligatorio per i movimenti IVA.
7	ID_Causale	C (4)	Sì	Codice della causale del movimento. Questo codice rappresenta la base di tutti i controlli della procedura di importazione.
8	Descrizione	C (40)	No	Descrizione generale del movimento.
9	ID_Provvisorio	C (2)	No	Codice di provvisorietà. Questo campo se è significativo indica che il movimento è provvisorio.
10	ID_RegIVA	C (2)	Sì/No	Codice del registro IVA. Campo obbligatorio per movimenti IVA.
11	Prot_IVA	C (10)	Sì/No	Protocollo IVA. Campo obbligatorio per movimenti IVA acquisto. Se il campo viene lasciato vuoto per movimenti IVA di vendita viene impostato uguale al numero di documento.
12	ID_Conto	C (12)	Sì	Codice del conto contabile. Per l'importazione di movimenti sulla semplificata/nuova ordinaria professionisti indicare nel campo il

Importazione Dati – Tracciati Movimenti

				conto transitorio.
13	ID_ContoCompetenza	C (12)	No	Codice del conto di competenza, nel caso si utilizzino conti transitori. Da utilizzare per l'importazione di movimenti sulla semplificata/nuova ordinaria professionisti, nel campo deve essere indicato il conto effettivo della registrazione.
14	ID_SubConto	C (6)	Si/No	Codice cliente/fornitore. Campo obbligatorio, nel caso di fatture o note di credito, per la riga del soggetto della fattura
15	Descrizione_Riga	C (40)	No	Descrizione della riga.
16	Importo_Lire	NU(19)	Si	Importo in lire/Euro della riga. Indicare il segno della riga: in dare "Null", in avere "-". Per i movimenti IVA con indetraibilità deve comprendere la parte indetraibile.
17	Imponibile_IVA	NU(19)	Si/No	Importo imponibile al fine del calcolo dell'IVA. Campo obbligatorio per i movimenti IVA.
18	ID_IVA	C (3)	Si/No	Codice IVA. Campo obbligatorio per i movimenti IVA Solo sulla riga di tipo contropartita.
19	Importo_IVA	NU(19)	Si/No	Importo IVA. Campo obbligatorio per i movimenti IVA.
20	Indetraibilità	Int	Si/No	Percentuale di indetraibilità (valore compreso tra 0 e 100). Campo obbligatorio per i movimenti IVA fornitori.
21	Importo_Divisa	NU(19)	No	Importo in divisa.
22	ID_Divisa	C (3)	No	Codice divisa.
23	Cambio	NU(19)	No	Cambio applicato per la divisa.

Importazione Dati – Tracciati Movimenti

24	ID_Partita	C (10)	No	<p>Codice della partita.*</p> <p>Se nel campo è presente il carattere “/” verrà sostituirlo con “\”.</p> <p>Se il campo viene lasciato vuoto, viene impostato uguale al numero di documento (solo per movimenti IVA). Se il numero documento contiene il carattere “/”, nel campo id_partita il carattere “/” verrà sostituito con “\”.</p>
25	Anno_Partita	Int	No	<p>Anno della partita.*</p> <p>Se il campo viene lasciato vuoto, viene impostato uguale all'anno della data del documento (solo per movimenti IVA).</p>
26	Data_Inizio_Comp	Date	No	Data di inizio competenza.
27	Data_Fine_Comp	Date	No	Data di fine competenza.
28	ID_Forfait	C (1)	No	<p>Codice aliquote forfetarie.</p> <p>Campo significativo solo nel caso di contabilità forfetaria. Se il campo viene lasciato vuoto, viene impostato uguale al default impostato nei parametri.</p> <p>1 – Professionisti: IVA 84% - IRPEF 78%</p> <p>2 – Prestazioni di servizi: IVA 73% - IRPEF 75%</p> <p>3 – Altre attività: IVA 60% . IRPEF 71%</p>
29	Tipo_Riga	C (1)	Si	<p>Tipo di riga del movimento.</p> <p>S - riga del soggetto del movimento; I - riga dell'IVA; blank - riga di contropartita.</p>
30	ID_CauRiga	C (2)	Si/No	<p>Causale riga contabile. Obbligatorio per l'importazione di movimenti sulla semplificata/Nuova ordinaria professionisti da indicare sulle righe per le quali è stato indicato un conto transitorio. (vedi tabella allegata). Per i movimenti di incasso/pagamento impostare il relativo codice sulla riga del conto di incasso/pagamento.</p>
31	ID_RegIVA_Vendite	C (2)	Si/No	<p>Codice registro IVA vendite.</p> <p>Obbligatorio per la rilevazione delle fatture intracomunitarie nel caso in cui</p>

Importazione Dati – Tracciati Movimenti

				vengano utilizzati i normali registri IVA sezionali.
32	Prot_IVA_Vendite	C (10)	Si/No	Protocollo IVA vendite. Obbligatorio per la rilevazione delle fatture intracomunitarie nel caso in cui vengano utilizzati i normali registri IVA sezionali.
33	ID_Scadenza	NU(10)	Si/No	Codice di scadenza di riferimento da indicare sui movimenti d'incasso/pagamento
34	TitolareP_IVA	C(1)	No	Indica se il cliente è Titolare di Partita IVA. S - è titolare Partita IVA; N - non è titolare di Partita IVA. Se il campo viene lasciato vuoto viene automaticamente impostato uguale a "S".
35	IDCentroCosto	C (6)	No	Codice centro di costo
36	IDCommessa	C (6)	No	Codice commessa
37	TipoOperazione	C(1)	No	Indica se l' operazione è di tipo Beni o Servizi;il campo deve essere compilato solo sulle righe di contropartita indicando: 1 - Beni 2 - Servizi Se lasciato vuoto assume di default il valore proposto dal codice IVA.

*L'indicazione dell'**id partita** e dell'**anno partita** è necessaria, sia sul movimento della fattura che su quello di incasso\pagamento, per permettere al programma di importazione di associare correttamente il pagamento\incasso al relativo movimento.

Se viene importato un movimento con ID_Scadenza valorizzato e viene importo anche il file delle scadenze, l'indicazione di ID_Partita e Anno_partita non è obbligatoria, mentre se viene importato solo il file dei movimenti senza file delle scadenze e non vengono valorizzati i campi ID_Partita e Anno_partita, l'import va a buon fine ma rimane aperta la partita pur avendo importato la fattura e l'incasso\pagamento.

ID_CauRiga	Descrizione
P0	Onorario
P1	Costi
P2	Cassa soggetta a ritenuta
P3	Cassa non soggetta a ritenuta
P4	Anticipazioni

Importazione Dati – Tracciati Movimenti

P5	Ritenuta d'acconto
P6	Enasarco
P7	Pagamento effettuato
P8	Incasso effettuato

Il codice P6 al momento non viene gestito.

Codice P	Descrizione codice P	Conto	Descrizione conto
P0	Onorario	411101 (*)	Transitorio ricavi
P0	Onorario	411103 (**)	Transitorio altri ricavi
P1	Costi	411115	Transitorio costi
P2	Cassa prev. 4% (sogg. RA)	411107	Transitorio cassa soggetta a Ritenuta 4%
P3	Cassa prev. 2% (no sogg. RA)	274711	Cassa previdenza a debito (2%)
P4	Anticipazioni	411105	Transitorio anticipazioni (15/3)
P5	Ritenute d'acconto	411111	Transitorio ritenute d'acconto
P7	Conto pagamento	150501	Cassa e monete nazionali
P8	Conto incasso	150501	Cassa e monete nazionali

(*) 411101 Transitorio ricavi

Tale conto transitorio deve essere associato a conti di onorario (conto 511101 Onorari)

(**) 411103 Transitorio altri ricavi

Tale conto transitorio deve essere associato a conti di ricavo diversi dal conto 511101 Onorari

Professionisti – gestione movimenti di incasso/pagamento

Per i movimenti di tipo incasso/pagamento devono essere inserite le righe di giroconto da conto transitorio a conto di competenza, relativamente alle righe rilevate sui conti transitori in fase di registrazione del documento di riferimento.

Importazione Cespiti

L'elaborazione consente di importare :

- Anagrafiche fornitori
- Anagrafiche cespiti
- Categorie utente
- Valori consolidati cespiti

Funzionamento

La procedura opera in questo modo:

- Importazione fornitori (se specificata)
- Importazione categorie (se specificata)
 - Effettua i controlli sui valori impostati
 - Importa le categorie
- Importazione cespiti
 - Effettua i controlli sui valori impostati.
 - Importa i cespiti

CONTROLLI DURANTE L'IMPORTAZIONE CATEGORIE

- Controlla la presenza dei campi obbligatori come da tracciato; se i controlli non vanno a buon fine il cespite non viene importato e viene indicato nel file di log.
- Controlla che la categoria non sia già esistente (sia tra le categorie utente che ministeriali).

CONTROLLI DURANTE L'IMPORTAZIONE ANAGRAFICHE CESPITI

- Controlla la presenza dei campi obbligatori come da tracciato; se i controlli non vanno a buon fine il cespite non viene importato e viene indicato nel file di log.
- Controllare l'esistenza della categoria del cespite; se il controllo non va a buon fine il cespite non viene importato e viene indicato nel file di log.

Campo ID_Actività (Cespiti):

Se specificato:

- viene controllata l'esistenza del codice

Se non specificato:

- se non siamo in multiattività con contabilità separate viene impostata di default l'attività prevalente
- se siamo in multiattività con contabilità separate viene impostata l'attività di cui fa parte la categoria del cespite se ministeriale, altrimenti l'attività prevalente.
- Controlla che la categoria ministeriale specificata sul cespite faccia parte dei gruppi/specie specificati nelle attività (se multiattività con contabilità separate controllare per la singola attività impostata sul cespite).
- Controlla l'esistenza del fornitore collegato al cespite; se il controllo non va a buon fine il cespite non viene importato e viene indicato nel file di log.

Importazione Dati – Importazione Cespiti

- Controlla l'esistenza del cespite; i cespiti duplicati non vengono importati e viene indicato nel file di log.
- Controlla che la data inizio utilizzo sia \geq alla data di acquisto del cespite; se il controllo non va a buon fine il cespite non viene importato e viene indicato nel file di log. Se la data inizio utilizzo è inferiore della data inizio esercizio verranno importati anche i valori pregressi, altrimenti viene importata solo l'anagrafica.

Informazioni generali sui cespiti

L'anagrafica del cespite è salvata all'interno della tavola [Cespiti].

I valori consolidati, ossia i movimenti di ammortamento già presenti, verranno compilati automaticamente in funzione dei valori pregressi indicati nell'anagrafica del cespite.

Tracciati

Anagrafica fornitori

Contiene le anagrafiche fornitori. *Non è un dato obbligatorio per la gestione di un'anagrafica cespite.*

Per il dettaglio dei campi vedi pag.13 del presente documento

Anagrafica cespite

Contiene l'anagrafica dei cespiti.

I campi da 26 a 32 alimentano automaticamente la tabella [Cespiti_ValoriConsolidati].

Campi presenti nel file denominato : Cespiti.imp

Numero	Nome campo	Tipo	Obbligatorio	Descrizione
1	ID_Cespite	C (6)	Sì	Codice cespite
2	ID_CategoriaCespite	C(10)	Sì	Codice categoria associata al cespite
3	Descrizione	C(40)	Sì	Descrizione del cespite
4	ID_Activita	C(2)	No	Codice attività a cui fa riferimento la categoria appartenente all'anagrafica del cespite, nel caso di multiattività contabilità separate. Negli altri casi, se non viene indicata l'attività, di default sarà impostato l'ID_Activita dell'attività prevalente.

Importazione Dati – Tracciati Anagrafica cespiti

5	Ubicazione	C(20)	No	Posizione del cespite all'interno dell'azienda
6	ID_Fornitore	C(6)	No	Codice fornitore
7	Data_Documento	Date(8)	Sì	Data fattura di acquisto del cespite
8	Num_Documento	C(10)	No	Numero fattura di acquisto
9	Prot_IVA	C(10)	No	Protocollo IVA
10	TitoloAcquisto	C(1)	Sì	Titolo acquisto ('N' nuovo, 'U' usato, 'L' leasing)
11	Data_Inizio_Utilizzazione	Date(8)	Sì	Data inizio utilizzo
12	Costo	NU(19)	Sì	Costo storico
13	Flag_IndeducibilitaFiscale	C(1)	No	Flag indeducibilità fiscale (S/N) Default: "N"
14	Perclndeducibilita	Float	No	Percentuale di indeducibilità: da compilarsi solo se [Flag_IndeducibilitaFiscale]=S
15	Limite_Deducibilita	NP(10)	No	Limite deducibilità fiscale (0=nessun limite; 1=Autoveicoli; 2=Autoveicoli agenti e rappr.; 3=motocicli; 4=ciclomotori; 5=Altro). Da compilare solo se [Perclndeducibilita]=S
16	ValoreMassimoDeducibile	NU(19)	No	Importo massimo deducibile (*)
17	Flag_Autotrasportatori	C(1)	No	Automezzo posseduto da autotrasportatori (S/N) Default: "N"
18	Flag_Manutenzione	C(1)	No	Contratto manutenzione (S/N) Default: "N"
19	Flag_PubblicoRegistro	C(1)	No	Iscrizione a Pubblico Registro (S/N) Default: "N"
20	Flag_TecnoTremonti	C(1)	No	TremontiTer (S/N)

Importazione Dati – Tracciati Anagrafica cespiti

				Default: "N"
21	CostoAgevolabile	NU(19)	No	Costo agevolabile per TecnoTremonti. Da compilare solo se [Flag_TecnoTremonti]=S
22	StatoCespite	C(1)	Sì	Stato del cespite (0=Non in uso; 1=In uso; 2=Alienato; 3=Eliminato)
23	Flag_AmmTecnico	C(1)	No	Selezionare per gestire sulla singola anagrafica delle aliquote di ammortamento diverse da quelle ministeriali (S/N) Default: "N"
24	AliquotaAmmOrdinario	NU(4)	No	Aliquota di ammortamento ordinario tecnico. Da compilarsi solo se [Flag_AmmTecnico]=S
25	AliquotaAmmAnticipato	NU(4)	No	Aliquota di ammortamento anticipato tecnico. Da compilarsi solo se [Flag_AmmTecnico]=S
26	FondoAmmOrdinario	NU(19)	No	Fondo di ammortamento ordinario pregresso. Il valore verrà automaticamente salvato anche all'interno della tavola [Cespiti_ValoriConsolidati]
27	FondoAmmAnticipato	NU(19)	No	Fondo di ammortamento ordinario pregresso. Il valore verrà automaticamente salvato anche all'interno della tavola [Cespiti_ValoriConsolidati]
28	ValoreAmmortizzato	NU(19)	No	Fondo di ammortamento pregresso per ammortamenti diretti. Il valore verrà automaticamente salvato anche all'interno della tavola [Cespiti_ValoriConsolidati]
29	QuotaNonAmmortizzabile	NU(19)	No	Quota non ammortizzabile pregresso. Il valore verrà automaticamente salvato anche all'interno della tavola

Importazione Dati – Tracciati Anagrafica cespiti

				[Cespiti_ValoriConsolidati]
30	Rivalutazioni	NU(19)	No	Rivalutazione pregressa. Il valore verrà automaticamente salvato anche all'interno della tavola [Cespiti_ValoriConsolidati]
31	Svalutazioni	NU(19)	No	Svalutazione pregressa. Il valore verrà automaticamente salvato anche all'interno della tavola [Cespiti_ValoriConsolidati]
32	FondoSvalutazione	NU(19)	No	Fondo svalutazione pregressa. Il valore verrà automaticamente salvato anche all'interno della tavola [Cespiti_ValoriConsolidati]
33	EccedenzaPregressa	NU(19)	No	Eccedenza pregressa. Il valore verrà automaticamente salvato anche all'interno della tavola [Cespiti_ValoriConsolidati]
34	SommatoriaDecrementi	NU(19)	No	Sommatoria Decrementi pregressa. Il valore verrà automaticamente salvato anche all'interno della tavola [Cespiti_ValoriConsolidati]
35	Flag_NonCalcolare f.do amm.to ant. NonDed.	C(1)	No	Selezionare per considerare tutto il valore del f.do amm. to anticipato come Deducibile (S/N) Default: "N"
36	DecrementoPeriodo	NU(19)	No	Decremento periodo pregresso. Il valore verrà automaticamente salvato anche all'interno della tavola [Cespiti_ValoriConsolidati]
37	Flag_RecuperoCivilistico amm.toAnticipato	C(1)	No	Selezionare per applicare al cespite la gestione dell' amm. to anticipato civilistico. (S/N) Default: "N"
38	Flag_IndeducibileRetroatti	C(1)	No	Fabbricato comprensivo dell' area (S/N)

Importazione Dati – Tracciati Anagrafica cespiti

	va			Default: "N"
39	Flag_CalcoloProgressiFiscali	C(1)	No	Calcola valori civilistici (S/N) Default: "N" Selezionare per attivare e poter imputare i valori progressi "fiscali"

I campi relativi alle quote deducibili e non deducibili vengono calcolati automaticamente in funzione della percentuale di indeducibilità e valore massimo impostati sul cespite.

(*) Valore massimo deducibile

Il Valore massimo deducibile verrà proposto in automatico per i codici da 0 a 4. Per il codice 5 la compilazione del valore sarà manuale.

Codice Limite deducibilità	Limite deducibile	Valore Massimo Deducibile
0	Nessun limite	0
1	Autovetture	18075,99
2	Autovetture agenti e rappresentanti	25822,84
3	Motocicli	4131,66
4	Ciclomotori	2065,83
5	Altro	Compilazione manuale

Categorie Cespiti

Contiene l'anagrafica delle categorie dei cespiti non collegati a categorie ministeriali.

Campi presenti nel file denominato : **Categorie.imp**

Numero	Nome campo	Tipo	Obbligatorio	Descrizione
1	ID_CategoriaCespiti	C (10)	Sì	Codice categoria
2	Descrizione	C(40)	Sì	Descrizione della categoria
3	TipoBene	C(1)	No	Tipo bene ('M' materiale, 'I' immateriale) Default: "N"

Importazione Dati – Tracciati Categorie cespiti

4	Flag_StampaLibroImmateriale	C(1)	No	Se tipo bene 'M' valore fisso "N", altrimenti "S" o "N". Default: "N"
5	AliquotaAmmOrdinario	Float	Si	Aliquota ammortamento ordinario
6	Flag_AmmAnticipato	C(1)	No	"S" se gestito l'amm. Anticipato, "N" se non gestito Default: "N"
7	AliquotaAmmAnticipato	Float	Si/No	Aliquota ammortamento anticipato, obbligatorio se Flag_AmmAnticipato = "S" Se Flag_AmmAnticipato = "N" il campo viene impostato a 0.
8	ID_ContoAmmAnticipato	C(12)	No	Conto ammortamento anticipato deducibile
9	ID_ContoFondoAmmAnticipato	C(12)	No	Conto fondo ammortamento anticipato deducibile
10	ID_ContoAmmOrdinario	C(12)	No	Conto ammortamento ordinario deducibile
11	ID_ContoFondoAmmOrdinario	C(12)	No	Conto fondo ammortamento ordinario deducibile
12	ID_ContoCespite	C(12)	No	Conto Cespite
13	Flag_AmmIndiretto	C(1)	No	Valori possibili "S", "N"; indica se è gestito l'ammortamento indiretto. Default: "S" Se TipoBene = "M" e Flag_Ammortizzabile = "S" valore fisso "S". Se Flag_Ammortizzabile =

Importazione Dati – Tracciati Categorie cespiti

				"N" valore fisso "N".
14	ID_ContoMinusValenza	C(12)	No	Conto minusvalenza deducibile
15	ID_ContoPlusValenza	C(12)	No	Conto plusvalenza tassabile
16	Flag_PubblicoRegistro	C(1)	No	Valore fisso "N"
17	ID_ContoSvalutazioni	C(12)	No	Conto svalutazioni deducibili
18	ID_ContoRivalutazioni	C(12)	No	Conto rivalutazioni tassabili
19	ID_ContoFondoSvalutazioni	C(12)	No	Conto fondo svalutazioni deducibili
20	ID_ContoSopravvenienzePassive	C(12)	No	Conto sopravvenienze passive deducibili
21	Flag_Ammortizzabile	C(1)	No	Valori possibili "S", "N"; indica se è gestito l'ammortamento. Default: "S"
22	Flag_StampaLibroNonAmmort	C(1)	No	Stampa su Libro i Beni NON Ammortizzabili. Impostato a "N" se Flag_Ammortizzabile ="S" Default: "N"
23	ID_ContoRiservaRivalutazione	C(12)	No	Conto riserva rivalutazione
24	Flag_CategoriaMinisteriale	C(1)	No	Se impostato a "S" il codice categoria dovrà essere relativo ad una categoria ministeriale e tale record sarà relativo alle modifiche dei conti di tale categoria. Se impostato a "N" la categoria sarà utente. Default: "N"

Importazione Dati – Tracciati Categorie cespiti

25	ID_ContoAmmAnticipatoNonDed	C(12)	No	Conto ammortamento anticipato non deducibile
26	ID_ContoFdoAmmAnticipatoNonDed	C(12)	No	Conto fondo ammortamento anticipato non deducibile
27	ID_ContoAmmOrdinarioNonDed	C(12)	No	Conto ammortamento ordinario non deducibile
28	ID_ContoFdoAmmOrdinarioNonDed	C(12)	No	Conto fondo ammortamento ordinario non deducibile
29	ID_ContoSvalutazioniNonDed	C(12)	No	Conto svalutazione non deducibile
30	ID_ContoFdoSvalutazioniNonDed	C(12)	No	Conto fondo svalutazione non deducibile
31	ID_ContoRivalutazioniNonTassabile	C(12)	No	Conto rivalutazione non tassabile
32	ID_ContoRiservaRivalutazioniNonTassabile	C(12)	No	Conto riserva rivalutazione non tassabile
33	ID_ContoMinusvalenzaNonDed	C(12)	No	Conto minusvalenza non deducibile
34	ID_ContoPlusvalenzaNonTassabile	C(12)	No	Conto plusvalenza non tassabile
35	ID_ContoSopravvenienzePassiveNonDed	C(12)	No	Conto sopravvenienza passiva non deducibile
36	ID_TipoCategoria	C(1)	No	Indica il TipoCategoria, valori possibili: 0 = nessuna tipologia 1 = Beni Materiali 2 = Impianti e Macchinari 3 = Fabbricati Strumentali
37	ID_VoceBilancio	C(1)	No	Indica la Voce dello schema CEE per l'esportazione dei dati al

Importazione Dati – Tracciati Categorie cespiti

				bilancio; i valori possibili sono elencati nella tabella "Voci di bilancio"
--	--	--	--	---

Voci di Bilancio

ID_VoceBilancio	Descrizione
0	Nessuna voce di bilancio
4	A.B.I.1 - Costi di impianto e ampliamento
5	A.B.I.2 - Costi di ricerca,sviluppo e pubblicità
6	A.B.I.2 - Costi di ricerca,sviluppo e pubblicità
7	A.B.I.4 - Concessioni,licenze,marchi e diritti simili
8	A.B.I.5 - Avviamento
9	A.B.I.7 - Altre
10	A.B.II.1 Terreni e fabbricati
11	A.B.II.2 - Impianti e macchinari
12	A.B.II.3 - Attrezzature industriali e commerciali
13	A.B.II.4 - Altri beni

Importazione Intrastat

L'elaborazione consente di importare:

- Anagrafica Clienti
- Anagrafica fornitori
- Intrastat

Funzionamento:

La procedura opera in questo modo:

- Importazione clienti
- Importazione fornitori
- Importazione intrastat
-

Tracciati

Anagrafica clienti

Contiene solo le anagrafiche clienti movimentate nella transazione.

Per il dettaglio dei campi vedi pag 11 del presente documento

Anagrafica fornitori

Contiene solo le anagrafiche fornitori movimentate nella transazione.

Per il dettaglio dei campi vedi pag 13 del presente documento

Intrastat

Campi presenti nel file:

Numero	Nome campo	Tipo	Obbligatorio	Descrizione
1	ID_Subconto	C(6)	Si	Identificativo nominativo
2	ID_Movim_CG	NP(10)	No	Numero movimento corrispondente a PN
3	Data_Riferimento	Date	No	Data di riferimento e data operazione Intrastat nel formato gg/mm/aaaa. (I)
4	TipoMovimento	NP	Si	Tipo movimento Intra. Cessioni =1, Acquisti=2

Importazione Dati – Importazione Intrastat

5	Importo	NP(19)	No	Importo movimento Intra
6	Importo_Divisa	NP(19)	No	Importo divisa movimento Intra
7	SezioneIntra	Int	No	Sezione Intra. 0 = non definito, 1=Bis, 2= Ter, 3=Quater, 4=Quinquies
8	ID_NaturaTransazione	C(1)	No	Codice della natura transazione
9	ID_NomenclaturaCombinata	C(9)	No	Codice della nomenclatura combinata
10	ID_CondizioniConsegna	C(1)	No	Condizioni Consegna 'C', 'D', 'E' o 'F'
11	ID_ModalitaTrasporto	C(1)	No	Codice della modalità di trasporto
12	ID_SezioneDoganale	C(6)	No	Codice della sezione doganale
13	ID_ProvinciaDest	C(2)	No	Codice della provincia di destinazione
14	ID_NazioneProvenienza	C(3)	No	Codice della nazione di provenienza o del Paese di Pagamento (II)
15	ID_NazioneOrigine	C(3)	No	Codice della nazione di origine
16	MassaNetta	NU(19)	No	Massa netta
17	UnitaSupplementari	NP(10)	No	Unità supplementare
18	ValoreStatistico	NU(19)	No	Valore statistico
19	PeriodoRettifica	Int	No	Periodo rettifica (mese o trimestre) (*)
20	AnnoRettifica	Int	No	Anno relativo al periodo di rettifica
21	Num_Documento	C(10)	No	Alfanumerico: numero documento (Quater/Quinquies)
22	Data_Documento	Date	No	Data documento: data documento (Quater/Quinquies)
23	Codice_Servizio	C(6)	No	Codice servizio
24	Mod_Erogazione	C(1)	No	Modalità erogazione:

Importazione Dati – Importazione Intrastat

				I = Istantanea, R = A più riprese
25	Mod_Incasso	C(1)	No	Modalità incasso: A = Accredito, B = Bonifico, X = Altro
26	Num_Protocollo	NP(10)	No	Numero protocollo da indicare nelle righe di rettifica del Quinquies
27	Prog_Riga	NP(10)	No	Progressivo riga (univoco) da indicare nelle righe di rettifica del Quinquies

(I) Data riferimento: in fase di importazione il dato indicato per il campo “data riferimento” deve essere valorizzato anche sul campo “data operazione” della griglia intrastat.

(II) ID_Nazione Provenienza: in fase di importazione il dato indicato deve essere valorizzato nel campo “Paese Pagamento” della griglia Intrastat se SezioneIntra = 3(Quater) oppure 4(Quinquies). Altrimenti compilare il campo Nazione di Provenienza della griglia Intrastat.

(*) Valore campo periodo rettifica

Codice	Descrizione
0	Nessun valore
1	01 - gennaio
2	02 - febbraio
3	03 - marzo
4	04 - aprile
5	05 - maggio
6	06 - giugno
7	07 - luglio
8	08 - agosto
9	09 - settembre
10	10 - ottobre
11	11 - novembre
12	12 - dicembre
13	04 - 1° trimestre
14	07 - 2° trimestre
15	10 - 3° trimestre
16	13 - 4° trimestre

-

Importazione Ritenute

L'elaborazione consente di importare:

- Anagrafica fornitori (percipienti)
- Ritenute
- Ritenute pagamenti

Funzionamento:

La procedura opera in questo modo:

- Importazione fornitori
- Importazione ritenute
- Importazione ritenute pagamenti

Tracciati

Anagrafica fornitori

Contiene solo le anagrafiche fornitori movimentate nella transazione.

Per il dettaglio dei campi vedi pag 13 del presente documento

Ritenute

Campi presenti nel file:

Numero	Nome campo	Tipo	Obbligatorio	Descrizione
1	ID_Subconto	C(6)	Si	Identificativo nominativo percipiente
2	Numero documento	C(10)	Si	Numero del documento
3	Data documento	Date(8)	Si	Data del documento
4	ID tributo	C(3)	Si	Codice tributo
5	Tipologia reddito	C(1)	Si	Vale A - B - C
6	Causale tipologia di reddito	C(1)	Si	Vale da A a T
7	Totale fattura	NU(19)	Si	Totale fattura
8	Totale IVA	NU(19)	No	Totale IVA

Importazione Dati – Importazione Ritenute

9	Somme non soggette	NU(19)	No	Somme non soggetto ritenute
10	Somme non soggette Reg. Conv.	NU(19)	No	Somme non soggetto Rit. Reg. Conv.
11	Rivalsa non soggetta	NU(19)	No	Rivalsa non soggetta Rit.
12	ID Cassa Previdenza	NU(1)	No	Può assumere i seguenti valori: 1. Notai, medici 2. Architetti, ingegneri 3. Ragionieri, commercialisti 4. Altro
13	Perc. Cassa previdenza	Float	No	Perc. Cassa previdenza
14	Perc. Abbattimento	Float	No	Perc. Abbattimento
15	Perc. Ritenuta	Float	No	Perc. Ritenute
16	Non Soggetto INPS	C(1)	No	“S” se NON soggetto, “N” se soggetto Se non valorizzato o contiene altri valori è impostato a N in automatico.
17	INPS spese committente	NU(19)	No	INPS spese carico committente
18	ID movim CG	NP(10)	No	Num. Movimento (corrispondente al campo ID_movimento) in caso di importazione contestuale di movimenti prima nota e ritenute.

Ritenute pagamenti

Campi presenti nel file:

Numero	Nome campo	Tipo	Obbligatorio	Descrizione
1	ID_Subconto	C(6)	Si	Identificativo nominativo percipiente
2	Numero documento	C(10)	Si	Numero del documento
3	Data documento	Date(8)	Si	Data del documento
4	Importo pagato	NU(19)	Si	Netto pagato
5	Data pagamento	Date(8)	Si	Data pagamento fattura

Importazione Dati – Importazione Ritenute

6	Mese riferimento	NU(2)	No	Mese di riferimento (MM valori ammessi da 1 a 12 o da 01 a 12)
7	Anno di riferimento	NU(4)	No	Anno di riferimento (AAAA)
8	Ritenuta dovuta	NU(19)	No	Ritenuta dovuta
9	Contributo INPS dovuto	NU(19)	No	Contributo INPS dovuto
10	Quota INPS percipiente	NU(19)	No	Quota INPS percipiente
11	Quota ENASARCO percipiente	NU(19)	No	Quota ENASARCO percipiente
12	Data versamento	Date(8)	No	Data versamento
13	Ritenuta pagata	NU(19)	No	Ritenuta pagata
14	Causale versamento	C(1)	No	Valori ammessi: A - B - C - D
15	Numero quietanza bollettino	NU(12)	No	Numero quietanza bollettino
16	ABI Ritenuta	NU(5)	No	ABI Ritenuta
17	CAB Ritenuta	NU(5)	No	CAB Ritenuta
18	Interessi Ritenuta	NU(19)	No	Interessi Ritenuta
19	Sanzioni Ritenute	NU(19)	No	Sanzioni Ritenute
20	Data versamento INPS	Date(8)	No	Data versamento INPS
21	Contributo INPS pagato	NU(19)	No	Contributo INPS pagato
22	Eccedenze utilizzate INPS	NU(19)	No	Eccedenze utilizzate INPS
23	Agevolazioni INPS	NU(19)	No	Agevolazioni utilizzate INPS
24	Eccedenze versata INPS	NU(19)	No	Eccedenze versata INPS
25	ABI INPS	NU(5)	No	ABI INPS
26	CAB INPS	NU(5)	No	CAB INPS